

Aménagement d'une agence bancaire

Ouverture à l'Europe

Concepteur du projet d'aménagement de l'agence Générale de Banque Schuman, le bureau d'architecture intérieure Axia a basé sa démarche sur la transparence et l'ouverture. Le traitement de la façade, de l'entrée, des différentes zones d'accueil et le choix des matériaux aidant à la lecture des fonctions renforcent la présence de la Banque sur le rond-point Schuman, carrefour de l'Europe.

Il fallait marquer la banque par rapport aux nombreuses agences concurrentes localisées autour de la place en utilisant un matériau imposant et fort. "Nous avons choisi le petit granit. Pour éviter la confusion entre l'entrée de l'agence et celle de l'immeuble de bureaux, nous avons créé un gros bloc de pierre intégrant la porte vitrée, la boîte courrier et l'appareil Mister Cash, tandis que le côté avenue de Cortenbergh devenait une vitrine transparente, précise Jean-Loui De Ridder. Le choix de la pierre et son traitement de surface a été extrêmement déterminant. A l'effet de masse, le travail manuel de la pierre (battu) apporte le côté sensible que l'on retrouve dans l'ensemble de l'agence. Cela correspond bien à l'ambiance que l'on voulait donner." La clientèle européenne travaillant dans les bureaux avoisinants

se concentre aux mêmes heures et forme de longues files d'attente. Dès l'entrée, il fallait une ligne de force dirigeant les clients vers l'accueil, les différents services et les guichets toutes opérations.

La circulation est d'abord déterminée par les matériaux. Les zones de circulation venant de l'extérieur sont en matériau dur, un granit gris découpé en grandes dalles conservant l'atmosphère de la rue, tandis que les services toutes opérations sont marqués par un parquet en bois debout (charme), "une matière qui donne une impression de chaleur et accentue la communication." Choisi pour sa qualité d'absorption phonique, un revêtement de sol textile délimite les bureaux "conseil" et le bureau du directeur de l'agence. Tous les revêtements de sol sont posés sur un faux plancher tech-

nique permettant de gérer l'ensemble des flux (sécurité, informatique, téléphonie...) et leur possible évolution.

Deuxième facteur déterminant la circulation, le jeu des plafonds. Les différentes hauteurs sous plafond déterminent les différents secteurs, accentués encore par les découpes lumineuses.

L'éclairage joue aussi un rôle important. Inscrit dans le plafond ou encastré dans le sol et les murs, il est étudié pour ponctuer les lieux et la circulation vers les divers services.

D'une superficie relativement peu importante, la salle des guichets devait générer une impression d'espace. Suivant la nouvelle philosophie de la GB, l'heure est à l'ouverture: les guichets ouverts (avec coffres-forts "twins" intégrés servant pour deux gui- ▶



◀ Entrée

Une série de totems confondant les drapeaux de l'Union Européenne (alternative aux étoiles de son drapeau) identifie les lieux devant un fond en granit flammé Jasberg qui se prolonge vers l'intérieur de la salle, sous l'accueil et les guichets. Les couleurs se fondent entre elles comme les pays de l'Union se fondent dans l'Europe. Un bloc massif de marbre blanc cristallin (Tassos) renforce l'idée de stabilité du monde bancaire.

Ingang.

Een reeks totems die de vlaggen van de Europese Unie verenigen (alternatief voor de sterren van de Europese vlag) identificeert het pand, tegen een achtergrond van gevlamd Jasberg- graniet dat binnenin, onder de onthaalbalie en de loketten, een verlengstuk krijgt. De kleuren vervloeien in elkaar zoals de landen van de Unie opgaan in Europa. Een massief blok wit kristallijn marmer (Tassos) moet de idee van de stabiliteit van de bankwereld benadrukken.



Photo n.v. Francken C.P.M.

Inrichting van een bankkantoor

Open kijk op Europa

Bij de inrichting van het Schuman-kantoor van de Generale Bank zijn de binnenhuisarchitecten van Axia uitgegaan van de principes van transparantie en openheid. De gevel, de ingang, de verschillende onthaalzones en de keuze van de materialen die de interpretatie van de verschillende functies ondersteunt, benadrukken de aanwezigheid van de Bank op het rond punt Schuman, het kruispunt van Europa.

Om de bank te laten opvallen tussen de vele concurrerende agentschappen aan het rond punt werd gezocht naar een imposant materiaal met een eigen karakter. "Onze keuze viel op hardsteen. Om verwarring tussen de ingang van de bank en die van het kantoorgebouw te vermijden, brachten wij een groot steenblok aan dat de glazen deur, de brievenbus en de Mister Cash automaat omvat, terwijl het gedeelte aan de Kortenberglaan een transparante vitrine werd", aldus Jean-Loui De Ridder. "De keuze van de steen en de oppervlaktebehandeling ervan bleken bepalend voor de totaalindruk. Het massa-effect krijgt dankzij de manuele bewerking van de steen een subtiele dimensie die terug te vinden is in het hele agentschap. Dat sluit goed aan bij de sfeer die we wilden creëren."

De Europese klanten die in de omringende

kantoorgebouwen werken, komen allemaal rond dezelfde tijd naar de bank en dat zorgt voor lange wachtrijen. Van bij de ingang was dus een "richtlijn" nodig die de klanten naar de onthaalruimte, de verschillende diensten en de loketten voor alle verrichtingen oriënteert.

De doorstroming wordt in eerste instantie ondersteund door de materialen. De zones die van de buitenwereld naar binnen leiden, kregen een hard materiaal toegewezen: een grijs graniet in grote tegels dat de sfeer van het straatbeeld handhaaft. De diensten voor "alle verrichtingen" daarentegen werden voorzien van kopschoutparket (charme), "een materiaal dat warmte uitstraalt en de communicatie benadrukt". Voor de "advieslokalen" en het directiekantoor werd - omwille van de geluidsisolatie - een vloerbekleding in textiel gebruikt. Alle vloerbe- ▶

▲ Salle des guichets

Basée sur la circulation (revêtement de sol, muret en forme de vague), la ligne de force canalise la clientèle vers une zone d'attente et la dirige vers les six guichets au fur et à mesure que ces derniers se libèrent. Pour créer une impression d'espace, ces guichets sont constitués d'un grand comptoir ouvert, ponctué de mâts rappelant les totems de l'entrée. Comme dans l'ensemble de l'agence, le mobilier est en érable sycomore légèrement teinté, proche de la couleur du sol.

Lokettenzaal

Gebaseerd op de doorstroming (vloerbekleding, golvend scheidingsmuurtje) oriënteert de "richtlijn" de klanten naar een wachtzone en vervolgens naar de zes loketten, naarmate die vrij zijn. Om een ruimtelijke indruk te geven, bestaan deze loketten uit een grote open balie, afgezet met masten die doen denken aan de totems bij de ingang. Zoals in het hele agentschap is het meubilair hier gemaakt van lichtgekleurd esdoornhout, dat de kleur van de vloer benadert.

(suite de la p. 110)

chets) renforcent le contact humain et commercial. Mais ce type d'implantation oblige une gestion d'opérations multiples réclamant une plus grande qualification du personnel.

Les "totems" multicolores qui animent l'entrée se répercutent à l'intérieur pour apporter une certaine verticalité et rehausser visuellement les plafonds bas intégrant de surcroît techniques de sécurité et conditionnement d'air. Ces mâts ont aussi l'avantage de ménager un sentiment de séparation

entre deux guichets. Toujours dans un esprit de continuité visuelle, les concepteurs ont multiplié les parois en verre (châssis en acier sablé traité en harmonie avec les pierres naturelles) et ouvert des parties vitrées au-dessus des armoires équipées de charnières dépassant spécialement dessinées. Pour certaines transactions exigeant une discrétion ou une sécurité accrue, les architectes ont implanté des guichets titres en zone sécurisée ainsi que des locaux fermés accessibles à l'arrière. "Les cloisons à sérigraphie bleue (ensemble de points se dissi-

pant en nuage) permettent de conserver la discrétion de ces bureaux conseils. La sérigraphie s'arrête cependant à 50 cm du sol afin "d'élargir" le couloir."

Les travaux d'aménagement n'ont pas interrompu l'ouverture de la banque au public, détail non négligeable si l'on tient compte du résultat. Loin d'un simple lifting, c'est une véritable métamorphose axée sur le soin des détails marquant une volonté claire de rompre avec les modèles classiques des agences bancaires.

M.C. Regniers



▲ Détail • Detail



◀ Détail des mâts de signalisation et d'éclairage

Detailbeeld van de signalisatie-en verlichtingsmasten



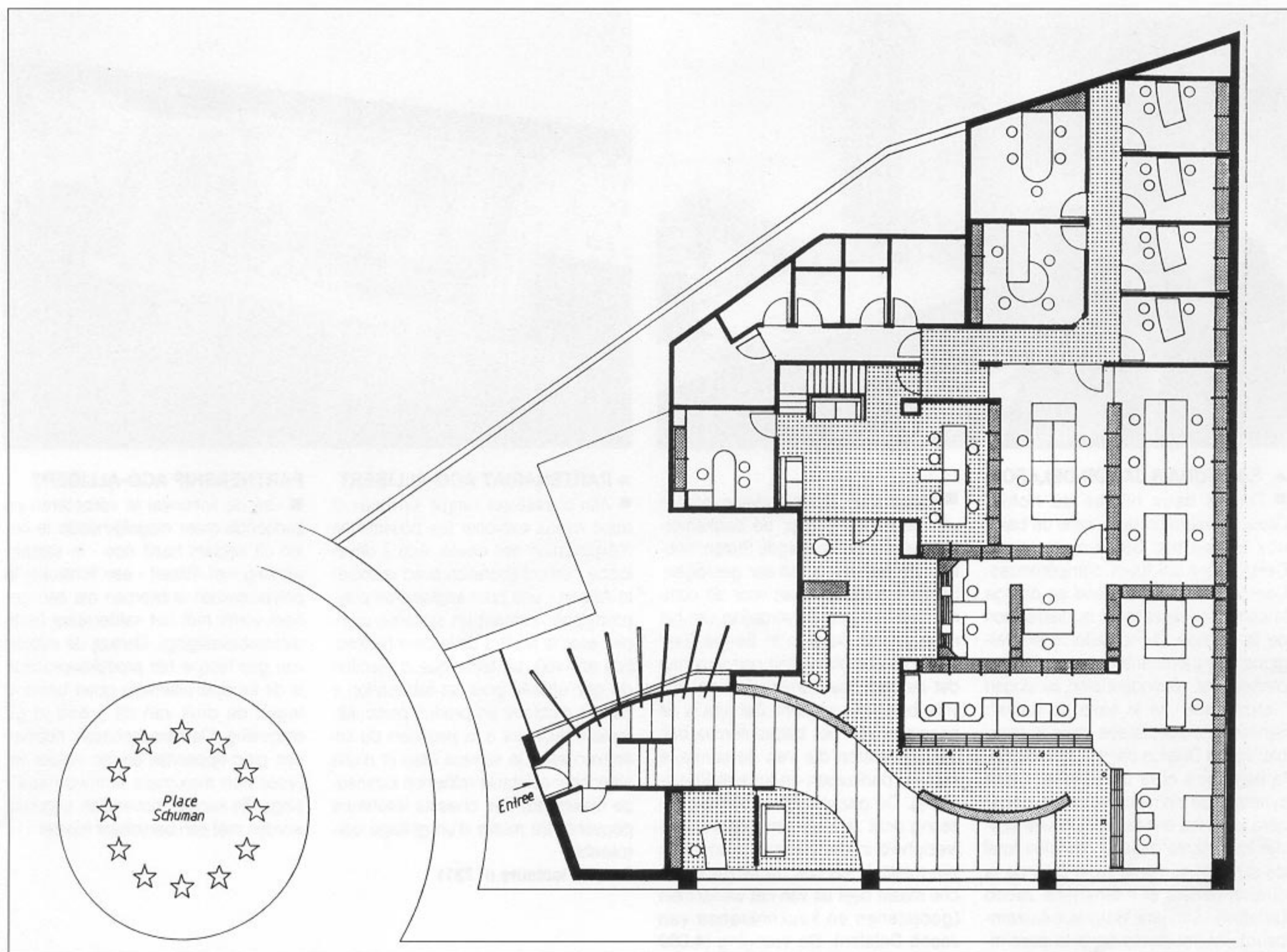
◀ Vue de l'escalier "coffres" vers le guichet titre et la sculpture de Guy Beauclair, intégrée au lieu comme d'autres œuvres contemporaines, à savoir des peintures de jeunes artistes sortant de l'École de la Cambre.

Zicht op de "brandkasttrap" naar het effectenloket en het beeldhouwwerk van Guy Beauclair, één van de talrijke hedendaagse kunstwerken in de bank naast de schilderijen van jonge kunstenaars die onlangs afstudeerden aan het Terkamereninstituut.

Comptoir d'accueil • Onthaalbalie.



Photos n.v. Francken C.P.M.



(vervolg van p. 111)

kledingen werden aangebracht op een loze vloer die - ook met het oog op toekomstige ontwikkelingen - toegang geeft tot alle bekabeling voor de diverse gegevensstromen (informatica, beveiliging, telefonie...).

Behalve door de materialen wordt de doorstroming ook bepaald door de plafonds. De

▼ Bureaux d'accueil de la zone "conseil" (CRB)

Onthaalkantoren uit de "advieszone" (CRB)



Photo n.v. Francken C.P.M.

verschillende vrije hoogtes bakenen de verschillende afdelingen af, daarin geholpen door de lichtelementen.

Ook de verlichting speelt een grote rol. Ze werd geïntegreerd in het plafond of ingebouwd in muren en vloeren en moet helpen de diverse vertrekken af te bakenen en de doorstroming naar de diverse diensten te oriënteren. De lokettenzaal is relatief klein van oppervlakte, zodat ze een ruimtelijke indruk moest geven. Aansluitend bij de nieuwe filosofie van de Generale Bank staat alles in het teken van de openheid: open loketten (met ingebouwde "twin"-kluizen voor twee loketten) bevorderen het menselijke en commerciële contact. Maar bij een dergelijk concept moeten meerdere verrichtingen in goede banen worden geleid, wat een grotere kwalificatie van het personeel impliceert.

De veelkleurige "totems" nabij de ingang krijgen een verlengstuk in het interieur. Ze zorgen voor een zekere verticaliteit en laten de lage plafonds visueel hoger lijken. Bovendien bevatten ze een deel van de installatie voor beveiliging en airconditioning. Deze "masten" bieden ook het voordeel dat zij een indruk geven van afscheiding tussen twee loketten. Kaderend in hun streven

naar visuele continuïteit hebben de ontwerpers gezorgd voor meer glazen wanden (chassis in gezandstraald staal, harmoniërend met de natuursteen) en hebben zij boven de kasten glazen elementen voorzien die zijn uitgerust met speciaal ontworpen uitstekende scharnieren. Voor transacties waarvoor discretie of een grotere beveiliging vereist is, hebben de architecten speciale loketten voorzien in een beveiligde zone, evenals gesloten lokalen die achteraan toegankelijk zijn. "Dankzij de scheidingswanden met blauwe zeefdruk (allemaal puntjes die oplossen in een wolkenpatroon) is de discretie in deze advieslokalen verzekerd. De zeefdruk eindigt evenwel op 50 cm van de vloer om de gang te 'vergroten'."

Tijdens de werkzaamheden van Axia bleef de bank open voor het publiek, wat gezien het resultaat bepaald een krachttoer mag worden genoemd. Het kantoor onderging immers niet zomaar een face-lift maar wel een heuse metamorfose, met zorg voor detail en de uitgesproken wil om te breken met de klassieke modellen van de bankkantoren.

M.C. Regniers